

prijswinnaar

VEILIGE VESTE

locatie

Leeuwarden

opdrachtgever

WoonFriesland

gebruiker

Fier Fryslân

architect

KAW, Groningen

aannemer

Bouwgroep Dijkstra Draisma, Dokkum

Uit de schaduw

Aan de zuidelijke ringweg van Leeuwarden transformeerde KAW een oud politiebureau tot een markant gebouw. Op een plint van glazen en houten delen springen glanzend witte gevels in het oog. De gevel roept de associatie op met een pantser en straalt daarmee zelfvertrouwen uit. Het gebouw biedt een veilige omgeving voor een zeer kwetsbare doelgroep: slachtoffers van geweld in afhankelijkheidsrelaties. De opvallende architectuur belichaamt een visie op de zorgverlening aan deze doelgroep: voor het eerst gebeurt dit niet meer in de anonimiteit, maar volop zichtbaar in de samenleving.

Veilige Veste is een initiatief van zorgorganisatie Fier Fryslân. Oprichters Linda Terpstra

en Anke van Dijke werken al twee decennia in de zorg voor slachtoffers van geweld in afhankelijkheidsrelaties. Het betreft onder meer huiselijk geweld, geweld door mensenhandelaren, gedwongen prostitutie en eengerelateerd geweld. De slachtoffers zijn kinderen, zowel jongens als meisjes. Als gevolg van de geweldsrisico's die met een opname gemoeid gaan, worden de tehuizen voor de slachtoffers altijd op geheime locaties gesitueerd. Dit drukt zwaar op een zorgorganisatie, omdat deze anonimiteit maar een paar jaar houdbaar is. Daarna volgt een onvermijdelijke verhuizing naar een nieuwe locatie. Niet alleen legt dit een druk op de zorgverleners, maar ook op de weinig rendabele huisvestingsinvesteringen die keer op keer gemaakt moeten worden.

Een tweede nadeel van dit model is dat de zorg en doelgroep onzichtbaar zijn in de samenleving. Terpstra en Van Dijke



ondervonden dat de problematiek daarvoor onvoldoende maatschappelijke aandacht kreeg. Ze besloten het model van anonimiteit van zorgverlening radicaal om te keren. Zo ontstond het idee om een nieuwe voorziening te ontwikkelen die volop zichtbaar zou zijn in de samenleving. Het moest een plek worden waar slachtoffers zich veilig konden voelen, zonder zich te hoeven verstoppen. Fier Fryslân vroeg woningcorporatie WoonFriesland dit nieuwe opvanghuis voor meisjes en jonge vrouwen samen met hen te ontwikkelen. Uitgangspunt was om daarvoor een bestaand gebouw te transformeren.

Politiebureau naast de deur

Samen met WoonFriesland ging Fier Fryslân op zoek naar een geschikt gebouw. Na een aantal opties te hebben bestudeerd, viel de keus op het oude politiebureau aan de Aldlandsdyk. Het nieuwe politiebureau naast de deur staat garant voor een hoge mate van veiligheid. WoonFriesland stelde voor om deze opdracht aan architectenbureau KAW te gunnen. Na onderzoek concludeerde projectarchitect Beatrice Montesano dat het programma van opvanghuis goed in het oude politiebureau zou passen. Het vierkante gebouw uit 1976 had voor- en nadelen. Door de kolommenstructuur kon het gemakkelijk een nieuwe indeling krijgen. In de oude situatie lagen de verhoorkamers op de begane grond in het hart van het gebouw; een halfverdiepte gang leidde naar een extern cellenblok. Op de verdiepingen waren de kantoorruimtes georganiseerd rondom een centraal carré. In het nieuwe ontwerp bestemde Montesano de onderste laag

voor de entree, de kantoren en de vergader- en behandelkamers. Op de voormalige kantoorverdiepingen rondom het carré kwamen zes woongroepen voor in totaal 48 cliënten. Afhankelijk van de zorgbehoefte zijn de cliënten verdeeld over de zes kleine woongroepen met elk een eigen woonkamer. Hier verblijven ze zonder al te veel contact met cliënten van andere groepen. In het voormalige cellenblok werden op twee na alle cellen verwijderd. De vrijgekomen ruimte wordt voor verschillende collectieve activiteiten gebruikt.

Duurzaam signaal

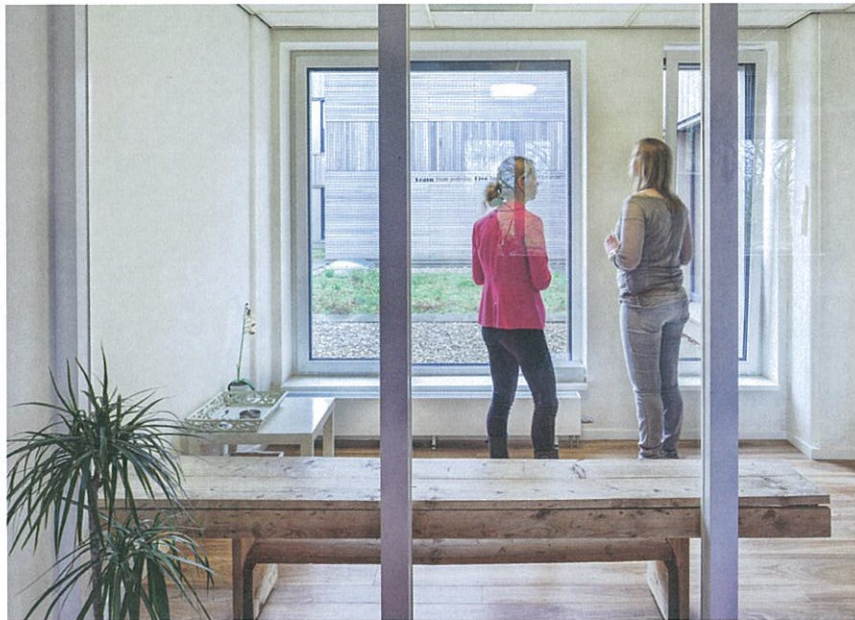
Een nadeel van het gebouw was de betonnen draagconstructie aan de buitenzijde van de gevels: deze werkte als een enorme koudebrug. Om die reden werd een volledig nieuw gevelconcept ontwikkeld. De nieuwe gevel versterkt de gewenste zichtbaarheid van de zorginstelling en voldoet ook aan de duurzaamheidsambities van Fier Fryslân. De energieprestatie is geoptimaliseerd door het integreren van een 35 centimeter dikke isolatielaag in de gevelelementen. Het warmteverlies is hiermee tot een minimum gereduceerd. Door een ventilatiesysteem met warmteterugwinning en het gebruik van zonneboilers wordt de warmtewinst gemaximaliseerd zonder actief energie op te wekken. Hierdoor is Veilige Veste de eerste transformatie van een kantoor- naar een woonfunctie volgens de passiefhuisstandaard in Nederland. Montesano ontwierp een witte gevel die als een dikke band om de oude draagstructuur is gewikkeld. Met een schakeling

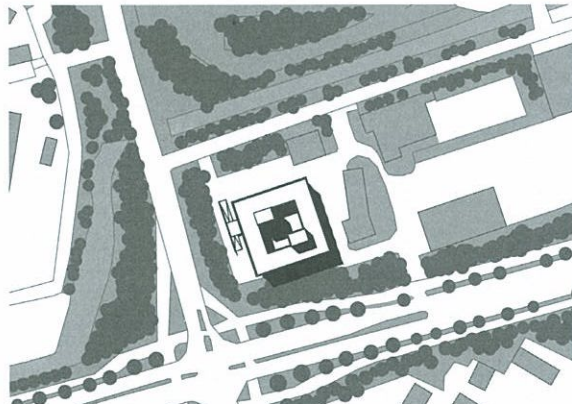
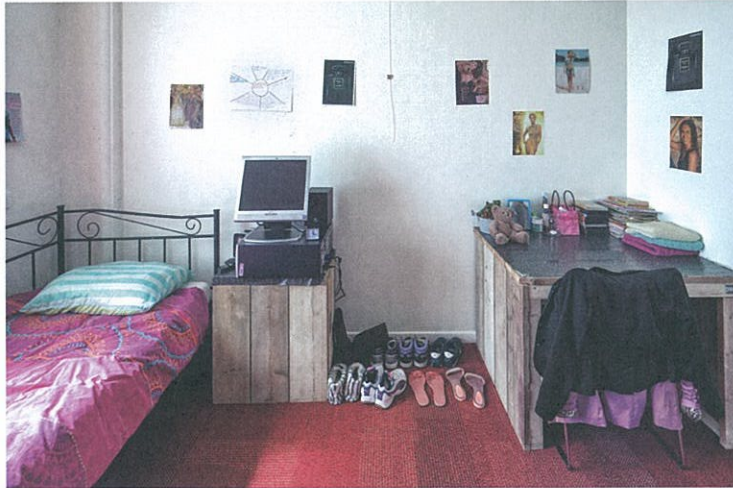


van dezelfde vierkante gevelelementen is een diamantpatroon gecreëerd. De witte band waarachter de kamers van de cliënten schuilgaan, is losgeknipt van het maaiveld. Hier is de gevel gematerialiseerd in glazen en houten elementen. Deze tweedeling in de gevel representeert de functionele verdeling. Beneden, in

relatieve openheid, worden bezoekers ontvangen. Boven, achter het dikke beschermende pantser van het gebouw, bevinden zich de private woonvertrekken van de cliënten. Met de nieuwe, duurzame gevel, die als een baken voor de doelgroep fungeert, is de zorgorganisatie resoluut uit de schaduw getreden.



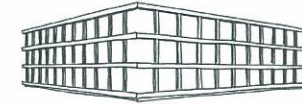




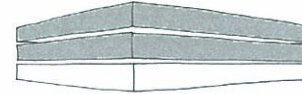
situatie



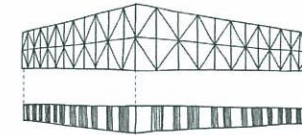
1 constructie
bestaande
gebouw



2 programma
van eisen



3 structuur
gevel



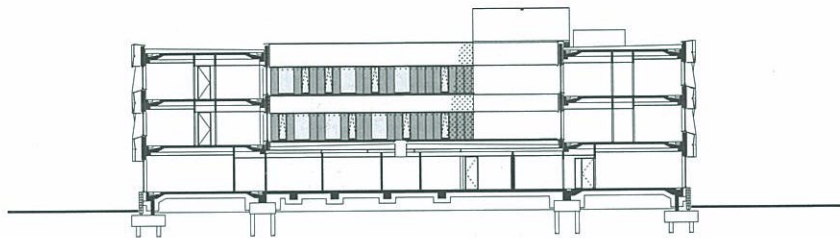
modulaire prefab
composiet elementen
Polux
—
transparante plint
in glas en hout

4 totaal
transformatie



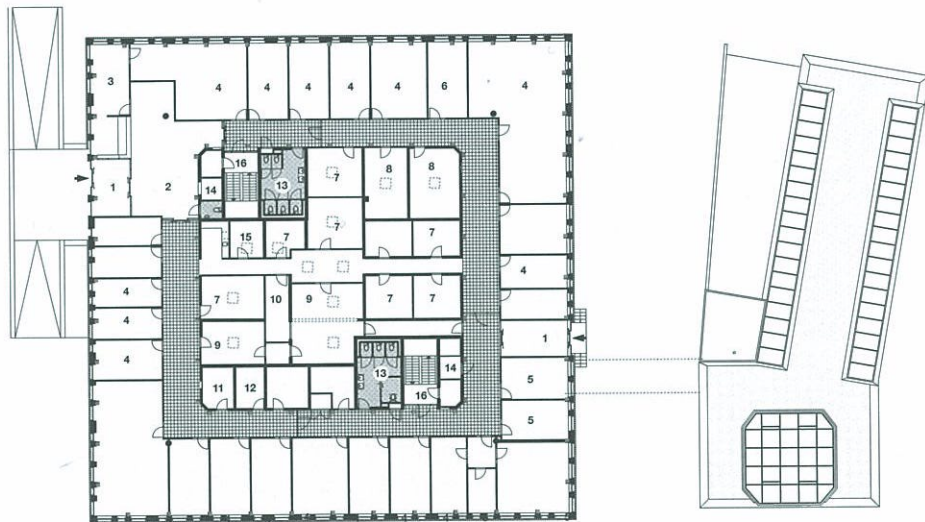
gevelement



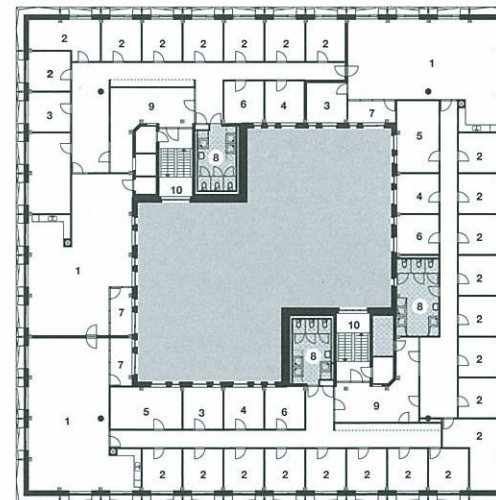


doorsnede

- 1 entree
- 2 wachruimte
- 3 receptie
- 4 werkplekken
- 5 directie en management
- 6 vergaderruimte
- 7 besprekingsruimte
- 8 therapieruimte
- 9 groepsruimte
- 10 observatieruimte
- 11 medische onderzoekskamer
- 12 invulruimte cliënten
- 13 toiletten
- 14 lift
- 15 pantry
- 16 trappenhuis

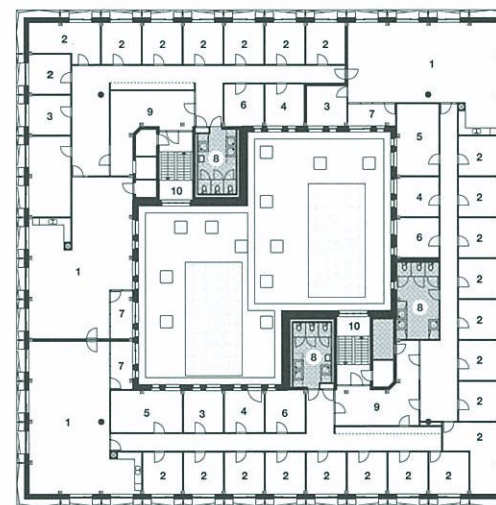


begane grond



tweede verdieping

- 1 huiskamer + keuken
- 2 slaapkamer
- 3 kantoor
- 4 nachtdienst
- 5 spreek- en activiteitenkamer
- 6 wasruimte
- 7 serre
- 8 douches en toiletten
- 9 hal
- 10 trappenhuis



eerste verdieping